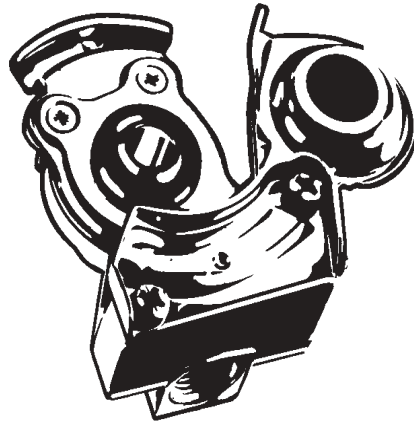


**Innovation**



**Sicherheit**



**Qualität**

# **EINBAUHINWEISE**

## **Kupplungskopf**

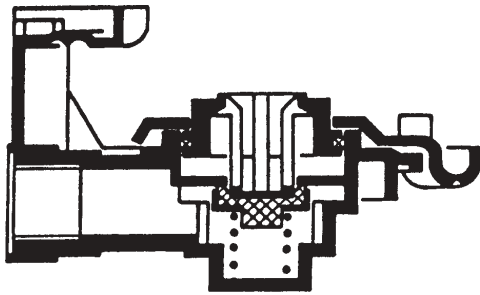
**334 063 ...**

**334 064 ...**

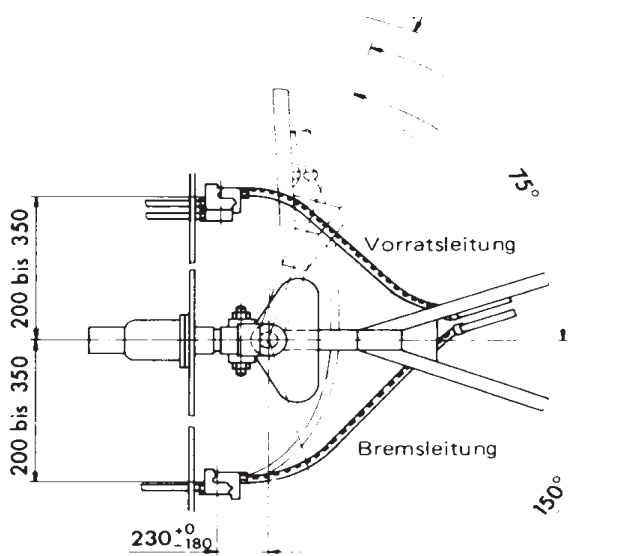
**Leistung**



1



2

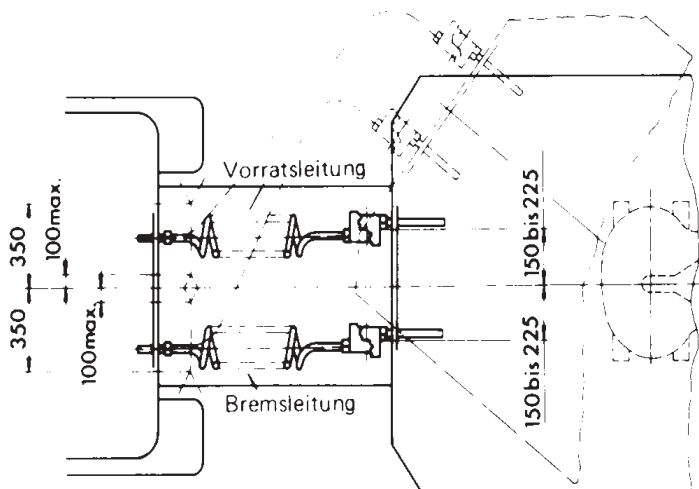


Lastkraftwagen

Anhängen

3

Die abgekuppelten Verbindungsleitungen müssen aus Sicherheitsgründen an der Sattelzugmaschine aufgehängt werden können, siehe Zubehör.



Sattelzugmaschine

Sattelanhänger

**Verwendung**

Die Kupplungsköpfe werden in Lastkraftwagen bzw. Sattelzugmaschinen zur Verbindung der Vorrats- und Bremsleitung eingebaut.

Sie entsprechen den Vorschriften der ECE/EG und der DIN-ISO 1728. Sie sind mit Kupplungsköpfen kuppelfähig, die der Norm SAE J318 oder VG 74342 entsprechen.

Der Einbau der automatischen, vertauschgesicherten Kupplungsköpfe erfolgt im Motorwagen oder an der Rückseite des Anhängers für zweiten Anhängeranschluß.

**Wirkungsweise 1**

Am Gehäuse der Kupplungsköpfe sind Anschlagnocken vorhanden, die verhindern, daß der Kupplungskopf Vorrat (Rot) mit einem vertauschgesicherten Kupplungskopf Bremse (Gelb) und der Kupplungskopf Bremse (Gelb) mit einem vertauschgesicherten Kupplungskopf Vorrat (Rot) gekuppelt werden kann.

Beim Zusammenkuppeln drückt der Dicht-ring des Gegenkupplungskopfes das Druckstück nach unten auf. Der Durchlaß wird geöffnet und die Druckluft kann durch die gekuppelte Verbindung strömen.

Beim Abkuppeln geht das Druckstück in seine Ausgangsstellung zurück und schließt den Durchlaß.

**Einbaurichtlinien 2 - 3**

Der Kupplungskopf Vorrat (Rot) wird in Fahrtrichtung rechts und der Kupplungskopf Bremse (Gelb) links eingebaut.

Die Kupplungsdichtflächen müssen nach rechts zeigen, das Kuppeln muß ohne Schwierigkeiten erfolgen können.

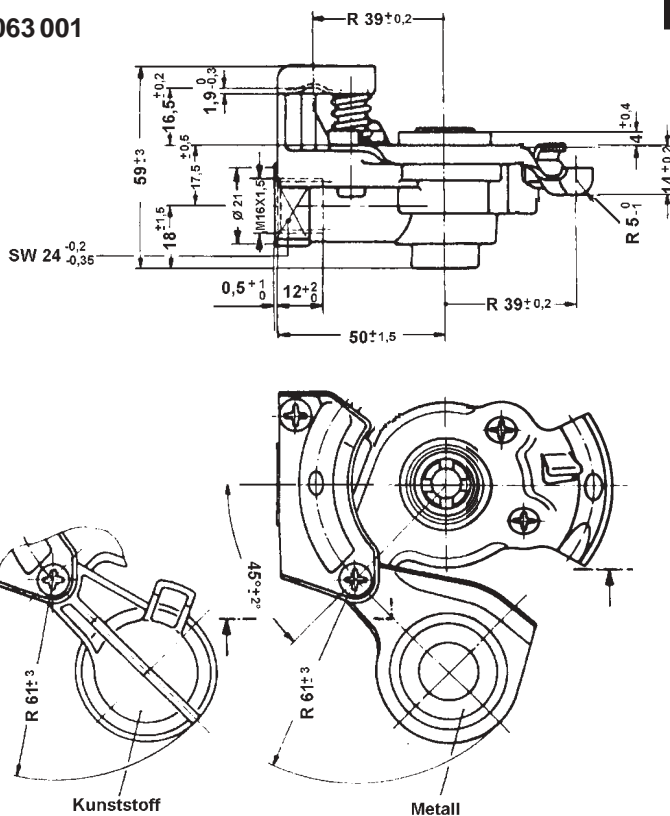
Die Kupplungsköpfe müssen nach der ISO-Norm 1728 eingebaut werden.

**Wartung**

Gemäß den gesetzlichen Bestimmungen StVZO bzw. EG - Richtlinie. Werden bei Bremsproben, Bremsensonderuntersuchungen oder während der Fahrt Mängel festgestellt, dann ist der Kupplungskopf auszutauschen.

4

334 063 001



Prüfung

- Funktions- und Dichtheitsprüfung
- Anschlagnocken, Verschleiß
- Deckel, vorhanden
- Richtige Einbaulage

Technische Daten

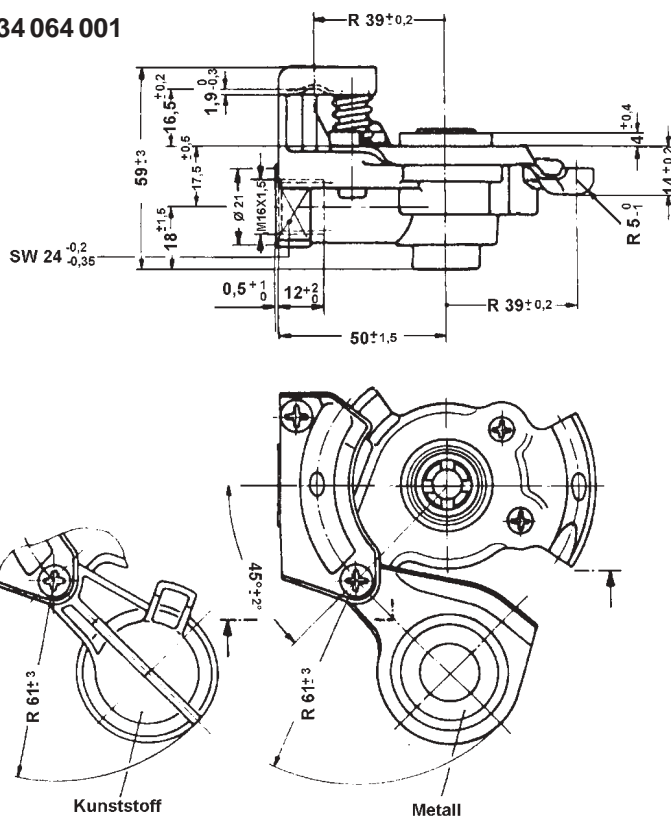
- Medium: Luft
- Betriebsdruck:  $p_e$  max 10 bar
- Betriebstemperatur: - 40°C bis + 80°C
- Anschlüsse: M 16 x 1,5  
M 22 x 1,5

Ausführungsarten

- 334 063 001 Metall - Deckel, Vorrat (Rot) M 16 x 1,5
- 334 063 011 Kunststoff - Deckel, Vorrat (Rot) M 16 x 1,5
- 334 064 001 Metall - Deckel, Bremse (Gelb) M 16 x 1,5

5

334 064 001



334 064 011 Kunststoff - Deckel, Bremse (Gelb) M 16 x 1,5

334 071 001 Metall - Deckel, Vorrat (Rot) M 22 x 1,5

334 072 001 Metall - Deckel, Bremse (Gelb) M 22 x 1,5

Zubehör

334 066 001 Leerkupplung, für Kuppelungskopf mit autom. Abschließglied **3**

Diese Einbauhinweise entsprechen den bei Drucklegung vorhandenen Kenntnissen und Erfahrungen und sind bei deren Änderung revisionsbedürftig. Die Haldex GmbH übernimmt keine Haftung für Anwendungsfälle, die über die in diesen Einbauhinweisen erwähnten hinausgehen. In solchen Fällen bedarf es einer besonderen Anfrage.

Änderungen, die dem technischen Fortschritt dienen, bleiben vorbehalten. Nachdruck, auch auszugsweise, nur mit unserer Genehmigung. Unterliegt nicht dem Änderungsdienst.