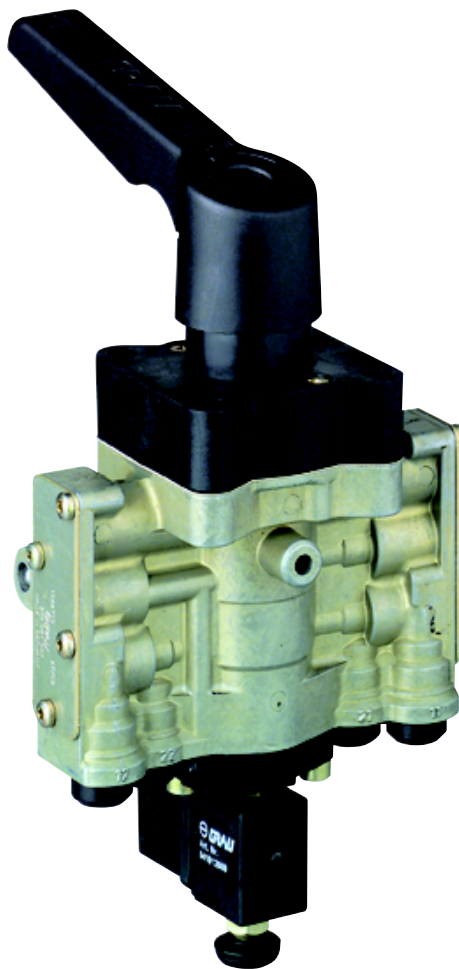


Innowacja

Bezpieczeństwo



Jakość

INSTRUKCJA ZABUDOWY ZAWÓR PRZEŁĄCZENIOWY

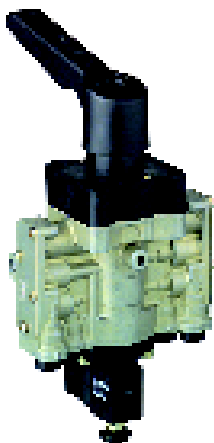
COLAS®

338 051...	z autom. powrotem zerowym
338 052 ...	z autom. powrotem zerowym
338 053 ...	z przytrzymywaczem
338 054 ...	z autom. powrotem zerowym

Sprawność



338 051/054...

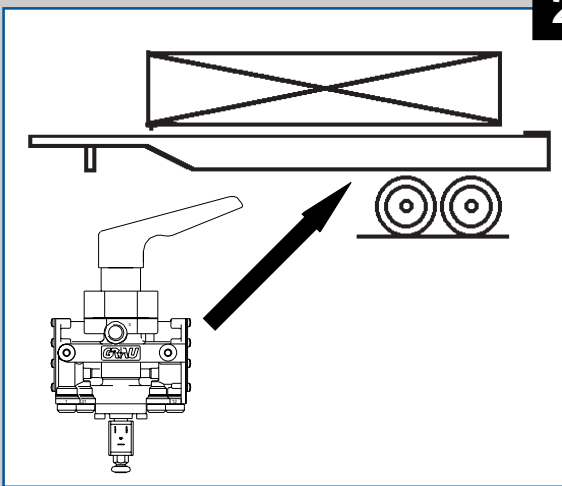


1

338 052/053...



2



UWAGA NIEBEZPIECZEŃSTWO

W czasie podnoszenia lub opuszczania ramy pojazdu samochodowego wzbronione jest przebywanie osobom nieupoważnionym w obrębie poruszania się ramy.

Zastosowanie

Ręcznie uruchamiany zawór przełączeniowy z **autom. powrotem zerowym** zastosowany jest w pojazdach samochodowych wyposażonych w zawieszenie powietrzne do podnoszenia lub opuszczania nadbudówki pojazdu. Spełnia on wymagania **Związku zawodowego posiadaczy środków transportu (Berufsgenossenschaft für Fahrzeughaltungen) - 3.2.2 Urządzenia sterujące oraz wymagania przepisów bezpieczeństwa pracy (UUV) §8 w ich najnowszej wersji z dnia 01.04.1996 roku.**

Sposób działania

Pozycja "JAZDA" 11

Dźwignia znajduje się w pozycji środkowej, **jest wyciągnięta** i zabezpieczona przeciw wahaniom specjalną blokadą. W tym momencie złącza 11 i 21, jak również złącza 12 i 22 są ze sobą połączone, co umożliwia bezpośrednie połączenie zaworu poziomującego i poduszek powietrznych.

Pozycja "STOP" 11

Dźwignia znajduje się w pozycji środkowej, **jest wciśnięta**. Złącza 11 i 12 nie są połączone ze złączami 21 i 22.

Pozycja "PODNOSZENIE" 11

Przy obrocie dźwigni z pozycji "STOP" w kierunku przeciwnym do wskazówek zegara (ok. 45°) następuje połączenie złącza 1 ze złączami 21 i 22, co powoduje napełnienie poduszek powietrznych sprężonym powietrzem.

Po zwolnieniu dźwigni powraca ona samodzielnie do pozycji środkowej, tzn. pozycji "STOP-u", jednocześnie następuje przerwanie połączenia wewnątrz zaworu złącza 1 ze złączami 21 i 22 (tzw. **autom. powrót zerowy nie występuje przy zaworze 338 053 ...**). Poduszki zawieszenia powietrznego przestają być dalej napełniane.

Pozycja "OPUSZCZANIE" 11

Przy obrocie dźwigni z pozycji "STOP" w kierunku zgodnym ze wskazówkami zegara (ok. 45°) następuje połączenie złącz 21 i 22 ze złączem 3 i tym samym odpowietrzenie poduszek zawieszenia powietrznego.

Po zwolnieniu dźwigni powraca ona samodzielnie do pozycji środkowej, tzn. pozycji "STOP-u", jednocześnie następuje przerwanie połączenia wewnątrz zaworu złącz 21 i 22 ze złączem 3 (tzw. **autom. powrót zerowy nie występuje przy zaworze 338 053 ...**). Poduszki zawieszenia powietrznego przestają być odpowietrzane.

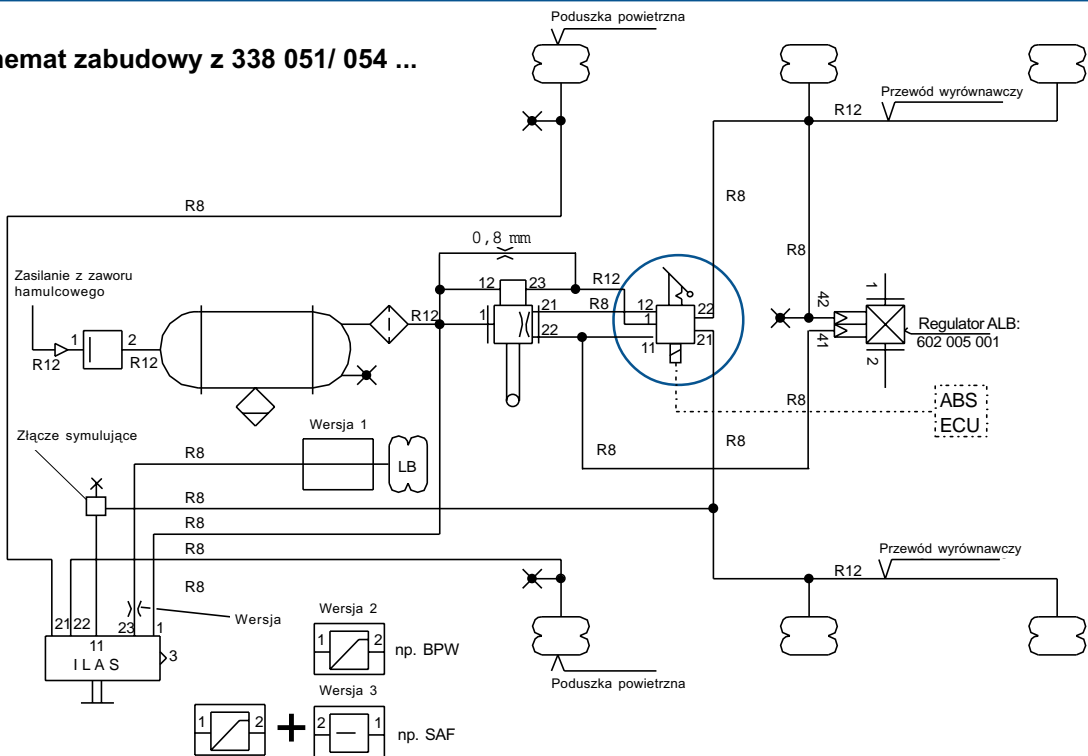
Powrotne położenie z pozycji "STOP" do pozycji "JAZDA"

Powrót z pozycji środkowej "STOP" do pozycji "JAZDA" wykonujemy ręcznie poprzez wyciągnięcie dźwigni tak daleko, aż zadziała blokada obrotu dźwigni.

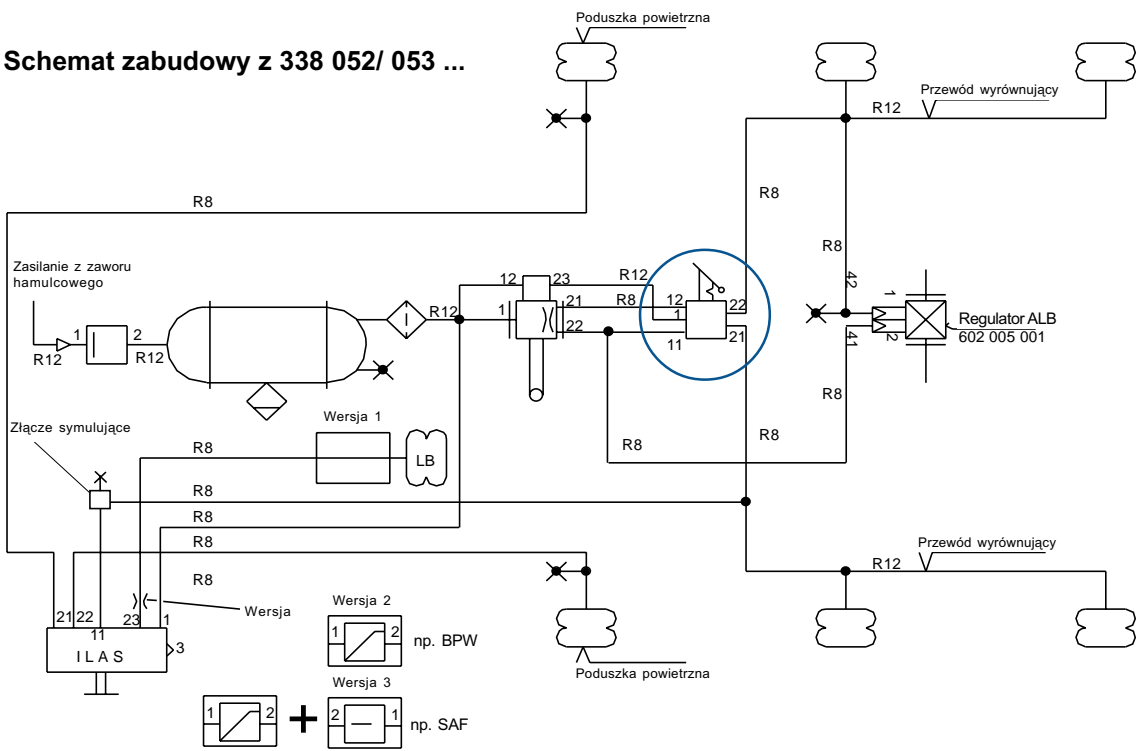
Tylko przy 338 051/054 ...:

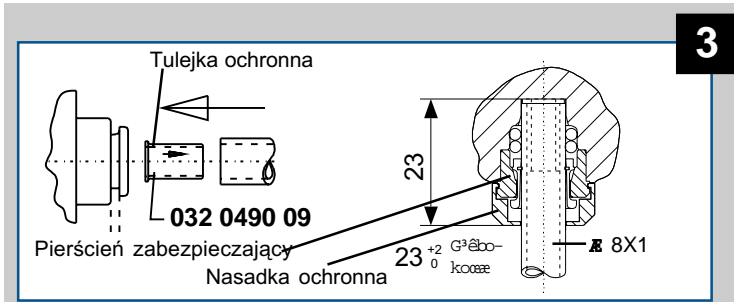
Na dolnej części zaworu zabudowany jest zawór magnetyczny **5** ($U_B = 24VDC +2,5, -3,5$) sterowany impulsem podanym z **Haldex-ABS 10** (przy szybkości pojazdu większej niż 15km/h), powoduje automatyczne przełączenie zaworu przez samoczynne wyciągnięcie dźwigni z pozycji "STOP" do pozycji "JAZDA".

Schemat zabudowy z 338 051/ 054 ...



Schemat zabudowy z 338 052/ 053 ...

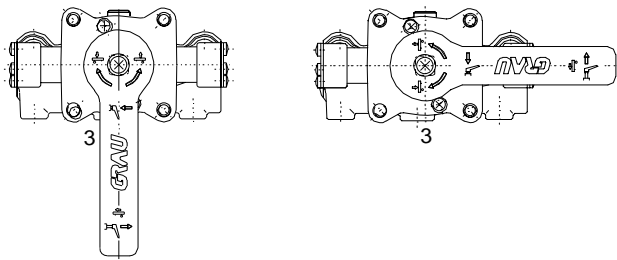




3

Pozycja montażowa

338 051/052/053/054 001 338 051/052/053/054 002



4

Rodzaje wykonania:

- 338 051/054 001/002: z autom. powrotem zerowym z pozycją powrotną przez ABS
- 338 052 001/002: z autom. powrotem zerowym bez pozycji powrotnej przez ABS
- 338 053 001/002: bez autom. powrotu zerowego bez pozycji powrotnej przez ABS

Wspólnie dostarczane:

- Zwężka 0,8 mm dla 338 051 ... 027 0665 09 1x **12**
- Zwężka 0,8 mm dla 338 054 ... 027 0670 09 1x **12**
- Tablica informacyjna 028 0410 09 1x **11**

Dodatkowe zamówienie:

- Tulejki ochronne (8 mm) 032 0490 09 5x **3**
- Tulejki ochronne (10 mm) 032 0491 09 5x
- Wersja: Tłumik wydechowy 059 0460 09 1x **12**
- Zestaw montażowy dla złącza "T" (8 mm) 003 6206 09 1x **12**
- Podwójne złącze wtyk. (10 mm) 032 0716 09 1x **12**
- Złącze-T (10 mm) 032 0715 09 1x **12**

Obsługa:

Jeżeli podczas kontroli pojazdu samochodowego lub podczas jazdy zauważone zostaną niedomagania w działaniu zaworu należy wymienić go na nowy. Podczas czyszczenia wysokociśnieniowego wymagany jest bezpieczny odstęp od zaworu COLAS wynoszący co najmniej 50 cm.

Kontrola:

- Kontrola działania i szczelności.
- Prawidłowa zabudowa. **5, 6**
- Wypełniona i zamocowana tablica informacyjna. **11**

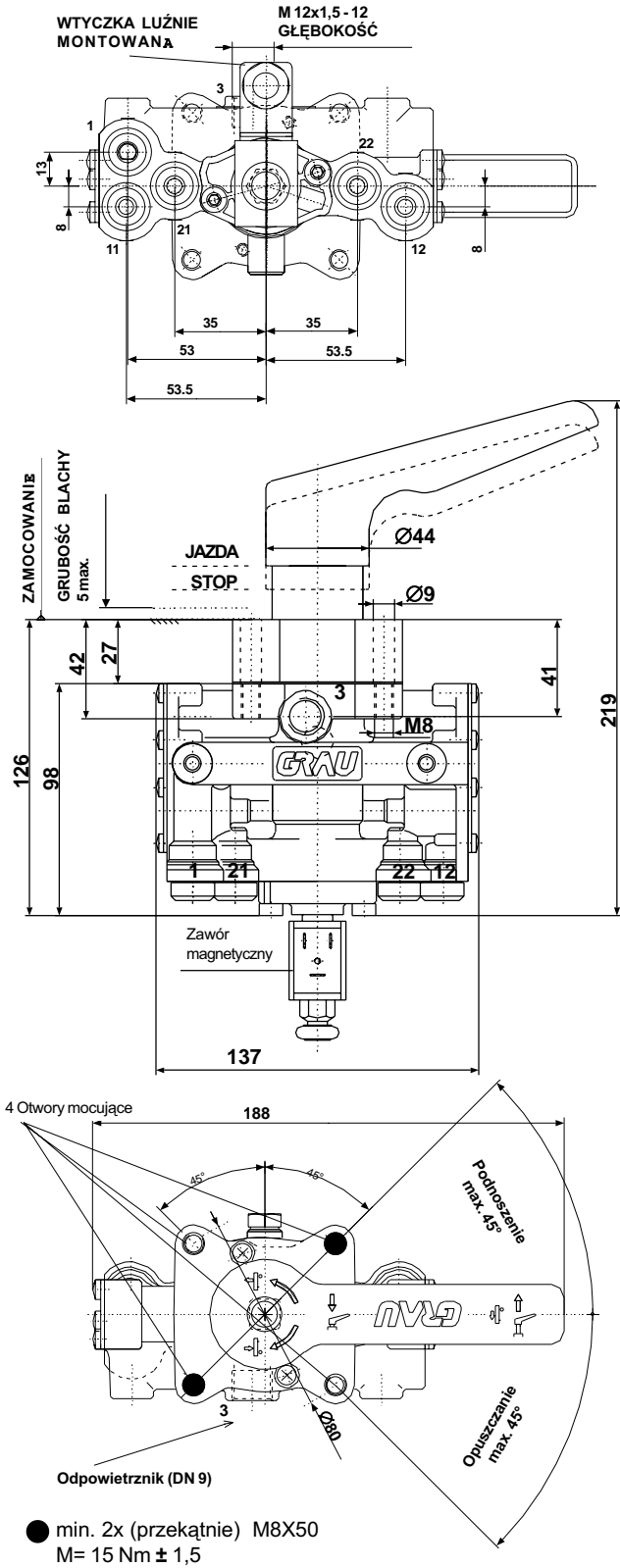
Zamocowanie

Zamocowanie zaworu przełączeniowego dokonujemy za pomocą conajmniej dwóch śrub M8 w przewidzianych do tego celu otworach** **5,6**. Miejsce zabudowy należy wybrać tak, aby zawór przełączeniowy nie znajdował się pod bezpośrednim działaniem wody wydostającej się spod kół, jak również zabezpieczony był przed czyszczeniem pod ciśnieniem. Należy zapewnić dogodny dostęp do dźwigni **2**. Trzeba również zwrócić uwagę, by w pozycji wyciągniętej dźwigni nie wychodziła ona poza wymiar zewnętrzny pojazdu samochodowego. Producent pojazdu samochodowego powinien zapewnić odpowiednie zabezpieczenie przed niepożądanym uruchomieniem zaworu. Podłączenie przewodów pneumatycznych zaworu należy przeprowadzić według przedstawionych schematów **13,14**. Złącze odpowietrzające "3" **5,6** należy chronić przed zabrudzeniem i wodą. Wykonać to można przez zastosowanie tłumika wydechowego nr. zam. 059 0460 09 lub samodzielnie wykonanej rury ze złączką gwintową, jednakże należy zwrócić uwagę, aby był zachowany minimalny przekrój wewnętrzny (DN) 9 (np. rura z plastiku DN12x1,5).

Tylko dla 338 051/054 ... Do zaworu Colas dołączona jest zwężka **12** którą należy wcisnąć do rury plastikowej DN8 jako tulejkę ochronną na głębokość 10mm. Jest to wymagane, aby ominąć zastosowany układ ogranicznika wysokości bez odpowietrznika. Jako złącze w kształcie litery T możemy zastosować elementy przedstawione na rys **12**. Jeżeli nie jest zastosowany układ ogranicznika wysokości, to zwężki nie trzeba zakładać. Jako przewód połączeniowy należy zastosować rury z tworzywa sztucznego (plastiku) wg. **DIN 74 324 - 8x1 lub 10x1**. Podczas montażu przewodów powietrznych należy zwrócić uwagę na to, aby przewody te zostały przycięte na wymaganą długość za pomocą odpowiednich narzędzi pod kątem prostym i nie posiadały ostrych krawędzi. Przed wprowadzeniem rur do złącza wtykowego należy uzbroić końcówki rur w tulejki ochronne, u firmy Haldex zamówienie numer 032 0490 09 (8mm) lub 032 0491 09 (10mm), które należy wcisnąć w końcówki rur. Rury wprowadzić należy do złącza wtykowego na głębokość **conajmniej 23mm*** **3**. Aby podczas podnoszenia nie przekroczyć dopuszczalnej wysokości podnoszenia nadbudówki wskazane jest połączenie zaworu z układem ograniczającym wysokość podnoszenia (np. stosując zawór poziomujący z ogranicznikiem wysokości firmy Haldex) **13,14**. Podczas prac lakierniczych należy zabezpieczyć odpowiednio wszystkie złącza wtykowe, jak również złącze odpowietrzające przed dostaniem się lakieru do wnętrza zaworu. Po zakończeniu lakierowania należy usunąć środki zabezpieczające. Tablicę informacyjną 028 0410 09 **11** należy zamocować w pobliżu zaworu przełączeniowego COLAS. **338 051/054 ...:** Podłączenie złącza elektrycznego na zaworze magnetycznym dopuszczalne jest **tylko** w połączeniu z Haldex - ABS- ECU, który podaje sygnał "Powrót na wysokość jazdy" (Rest to ride height) **10**. W przypadku innego rozwiązania podania sygnału sterowania Haldex GmbH & KG nie przejmuje odpowiedzialności**.

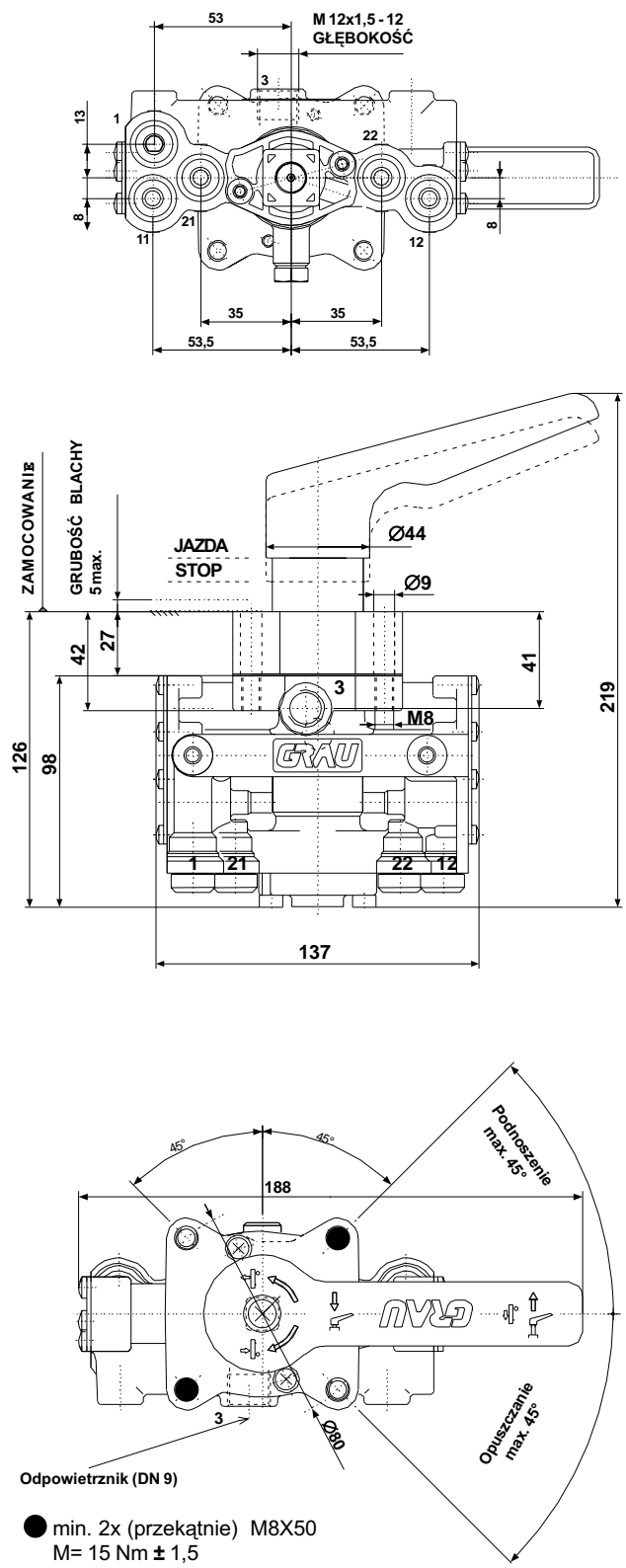
5

Rysunek zabudowy 338 051/054 ...



6

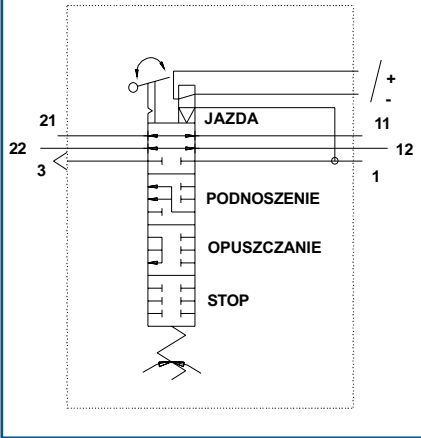
Rysunek zabudowy 338 052/053 ...



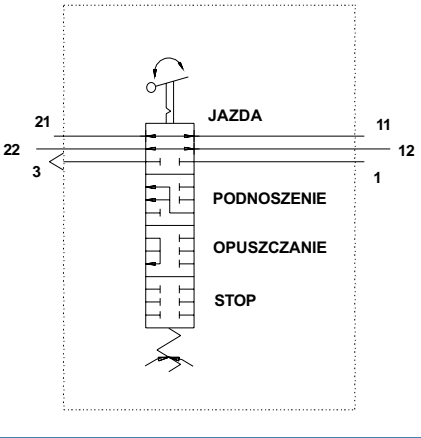
*) Po zdjęciu nasadki ochronnej możliwe jest wyjęcie rury ze złącza wtykowego (np. do wymiany urządzenia), należy przy użyciu niewielkiej siły wcisnąć pierścień zabezpieczający (np. za pomocą klucza widełkowego).

***) Przy innym rodzaju sterowania wymagane jest zamocowanie 4-ma śrubami.

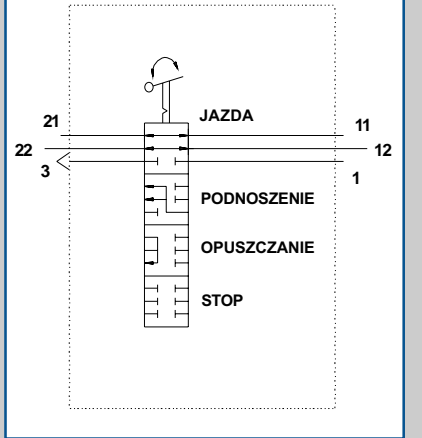
7
Symbol 338 051/054 ...



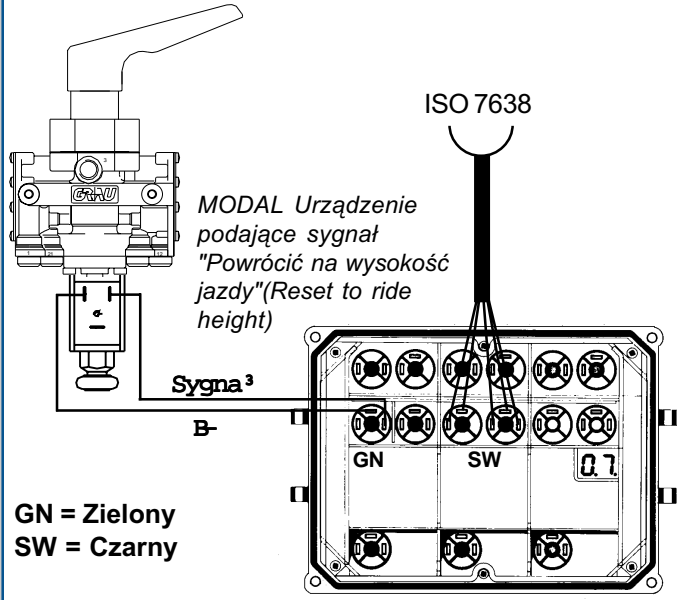
8
Symbol 338 052 ...



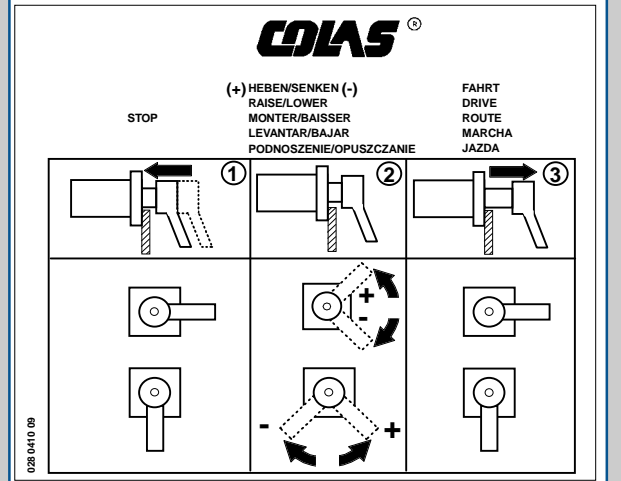
9
Symbol 338 053 ...



10
Rysunek podłączenia dla 338 051/054 ...



11
Tablica informacyjna 028 0410 09



Oznaczenie złącz:

- 1 = Zasilanie
- 11,12 = Od zaworu poziomującego
- 21,22 = Do poduszek powietrznych
- 3 = Odpowietrznik (conajmniej DN 9)

Złącza 1, 11, 12, 21, 22,:

Połączenia wtykowe dla rury DIN 74324-8X1
338 054 ...: DIN 74324-10X1

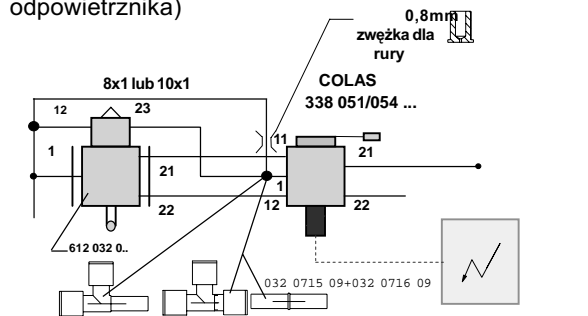
Dane techniczne:

Ciśnienie robocze: p_e max 8,5 atm.
Temperatura pracy: -40°C do +80°C
Zawór magnetyczny (tylko 338 051/054 ...):
Dopuszczalna długość włączenia: 10 s
Napięcie: $U_B=24VDC +2,5,-3,5$
Naprężenie/Moc: $I_o=250mA / P_o=6W$
Rodzaj zabezpieczenia: DIN 40050-IP 65 A

Zastosowanie zwęzki

**027 0665 09/
027 0670 09**

(Tylko dla 338 051/054 ... w połączeniu z układem ograniczającym wysokość podnoszenia bez odpowietrznika)



Przy 338 051 ...: Złączka - T 032 0714 09 (8mm) dla wlotki w złączku 1 (znajduje się w zestawie montażowym 003 6206 09)
Przy 338 054 ...: Podwójna złączka połączeniowa 032 0716 09 + złącze - T 032 0715 09 (dodatkowo zamówić)

Haldex Bremsen
GmbH & Co. KG
Eppelheimer Str.76
69123 Heidelberg
Postfach 10 25 60
69015 Heidelberg
Tel. (06221)7030
Fax 703400

Haldex Bremsen
Spółka z o.o.
Biuro sprzedaży
ul. Traugutta 53
PL- 98-300 Wieluń
Tel. (0048-43)8434516
Fax. (0048-43)8434689

Haldex Bremsen
GmbH & Co. KG
Verkaufsbüro
Gewerbepark B 29
93059 Regensburg
Postfach 12 02 46
93024 Regensburg
Tel. (0941)46665-0
Fax 400529

Haldex Bremsen
GmbH & Co. KG
Verkaufsbüro
Gewerbepark
59069 Hamm-Rhynern
Tel.(02385)92200-0
Fax 92200-20

Haldex Bremsen
GmbH & Co. KG
Verkaufsbüro
Am Berliner Ring 1
14550 Derwitz
Tel.(033207)3520
Fax 35213

Haldex Bremsen
GmbH & Co. KG
Verkaufsbüro
Robert-Bosch-Str.41
73770 Denkendorf
Tel.(0711)934917-0



The Haldex Group is a global supplier of proprietary products for trucks, cars and industrial vehicles, with special emphasis on performance & safety. Haldex is listed on the Stockholm Stock Exchange and has annual sales of over 5 billion SEK with 4300 employees.

COLAS[®] jest zarejestrowanym znakiem towarowym firmy Haldex Bremsen GmbH & Co. KG i podlega ochronie patentowej.

Niniejsza instrukcja odpowiada znajomościom i doświadczeniom przy montażu instalacji ciśnieniowej i każda dokonana zmiana wymaga ponownej rewizji. Firma Haldex Bremsen GmbH & Co. KG nie odpowiada za przypadki zastosowania urządzenia wykraczające poza instrukcję zabudowy. W takich przypadkach należy zwrócić się ze specjalnym zapytaniem.

Zastrzegamy sobie prawo zmian służących postępowi technicznemu. Powielanie tekstu, również fragmentów, tylko za naszą zgodą. Niniejsza instrukcja nie uwzględnia zmian wprowadzonych w dokumentacji technicznej.



Performance & Safety in Vehicles